

Der praktische Begleiter für die Fototasche!

Klaus Kindermann

FRANZIS
FOTO POCKET

Nikon D7000

EDITION
COLORFOTO



Nikon D7000

Perfekt fotografieren mit der Nikon D7000 ▶

Alle Funktionen, Menüs und Bedienelemente im Überblick ▶

Das entscheidende Know-how zu Autofokus, Weißabgleich, Belichtung & Co. ▶

Inhaltsverzeichnis

1 Nikon D7000: die Kreative	8
Anordnung der Bedienelemente	11
Nach dem Einschalten der Kamera	12
Anpassen der Aufnahmeeinstellungen	13
Anzeigen im Sucherbild	14
Aufnahmeprogramme wählen	14
Motivprogramme wählen	16
Aufnahme im Live-View-Betrieb	21
Aufnahmeinfos bei der Bildwiedergabe	24
Full-HD-Filme mit Ton	27
2 Perfektes Kamerasetup	30
Kameramenü öffnen	32
Bilder wiedergeben und verwalten	32
Aufnahmeeinstellungen festlegen	35
Individualfunktionen	49
System-Menü-Einstellungen	50
Bildbearbeitung in der Kamera	55
Letzte Einstellungen/Benutzerdefiniertes Menü	69
3 Weißabgleich und Bildschärfe	70
Dateiformate und Farbräume	72
Weißabgleich richtig durchführen	74
Blende und Schärfentiefe einstellen	80
4 Autofokus und Belichtung	82
AF-Modi richtig einsetzen	84
Auswahl der Messfeldsteuerung	86
Autofokus in der Praxis	90
Autofokus bei Live-View und Filmaufnahmen	94
Belichtungsmessmethoden der D7000	96
Arbeitsweise der Aufnahmeprogramme	98

5	Objektive für die D7000	104
	Lichtstärke eines Objektivs	106
	Ideale Objektive für die Nikon D7000	107
6	Besser fotografieren	114
	Architekturaufnahmen	116
	Eindrucksvolle Landschaften	117
	Makro- und Nahaufnahmen	119
	Menschen porträtieren	120
	Bessere Blitzfotos	122
	Index	124
	Bildnachweis	127

1 Nikon D7000: die Kreative



Die D7000 mit dem Kit-Objektiv NIKKOR AF-S DX 16-85 mm 1:3,5-5,6 G VR.

Die neue D7000 aus dem Hause Nikon vermittelt bereits unmittelbar nach dem Auspacken und der ersten Ansicht ein angenehmes Gefühl. Auch das im Kit mitgelieferte Objektiv macht einen sehr guten Eindruck. Die Kamera ist ideal für den anspruchsvollen Amateur und auch als Zweitkamera für den Profi nicht zu verachten. Qualität, Einstellungsoptionen und Handling entsprechen dem höchsten Niveau.

Der erste Eindruck nach dem Laden des Akkus und Vornehmen der Grundeinstellungen, insbesondere auch der Dioptrienanpassung durch das Rädchen direkt am Sucherokular, ist absolut positiv und wird auch durch die ersten Aufnahmen nicht getrübt.

Optimale Kameragurtbefestigung

Was bei der D7000 wie bei allen Nikon-Kameras stört, ist die umständliche Kameragurtbefestigung. Der Kameragurt muss mühsam in die dafür vorgesehenen Befestigungsteile, passend zu den Ösen an der Kamera, eingefädelt werden. Ein schnelles Abnehmen des Kamerariemens ist damit unmöglich. Die Lösung für dieses Problem finden Sie im Eisenwarenhandel: kleine, aber stabile Karabinerhaken, am Umhängeriemen befestigt und schnell an der Kamera ein- und ausgehakt. Vorsicht, unbedingt vor dem Kauf ausprobieren, ob die Größe passt, für eventuelle Beschädigungen kann keine Haftung übernommen werden.

Anordnung der Bedienelemente

Eines der wichtigsten Bedienelemente ist der Multifunktionswähler auf der rechten Kamerarückseite mit der mittig angebrachten *OK-Taste*.



Der Multifunktionswähler.

Auf derselben Seite darunter befindet sich ein Verriegelungshebel, der in der Position *L* verhindert, dass der Fokuspunkt versehentlich verstellt wird. Noch weiter unterhalb davon befindet sich die *Info-Taste*.

Oberhalb des Multifunktionswählers sitzt der *Lv-Schalter* für den Live-View-Betrieb mit der roten Taste für die Filmaufnahmen, dann folgen das hintere Einstellrad und links davon die *AE-L/AF-L-Taste*.

Auf der linken Kamerarückseite sehen Sie die den Nutzern anderer Nikon-Kameras bereits bekannten Tasten: die *Wiedergabe-* und die *Löschen-Taste*, die *MENU-* sowie die *WB-* oder *Hilfe/Key-Taste*, dazu die *Bildindex-Taste* mit Verkleinerungsfunktion und *ISO-Symbol* zur direkten Vorgabe der ISO-Empfindlichkeit sowie die *Zoom-Taste* mit der Funktion zur Bildqualitätseinstellung, symbolisiert durch das *QUAL-Symbol*. Die Taste ist zudem mit einem grünen Punkt markiert.

Oben neben dem Auslöser mit seinem davorgesetzten Ein- und Ausschalter findet sich eine Taste zur Vorgabe der Belichtungsmessmethode und rechts davon die *Belichtungskorrektur-Taste* mit einem zusätzlichen Symbol, dem grünen Punkt. An der Vorderseite, unterhalb des Auslösers, befindet sich das vordere Einstellrad und rechts davon die *Fn-Taste* zur individuellen Belegung. Auf derselben Seite ganz unten am Objektivanschluss finden Sie noch die *Abblend-Taste*.



Bedienelemente der Kameravorderseite.



Bedienelemente der Kamerarückseite.

Rechts von vorn sehen Sie die *Blitz-Taste* zum manuellen Aufklappen des Blitzgeräts und zu dessen Einstellung und darunter die *BKT-Taste* zur Erstellung von Belichtungsreihen. Darunter befindet sich der Knopf für die Objektiventriegelung. Neu an dieser Stelle ist die im Schalter befindliche *AF-Modus-Taste* mit der Möglichkeit, die Autofokussmethode und die AF-Messfeldsteuerung schnell zu bestimmen.

Nach dem Einschalten der Kamera

Nach dem ersten Einschalten der Kamera werden Sie durch das Menü zur Spracheinstellung sowie zur Datums- und Zeitanpassung geführt. Danach ist die Kamera sofort einsatzbereit.

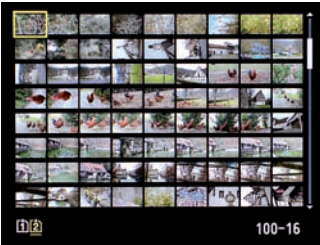
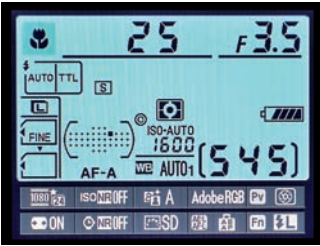
Anzeige der Aufnahmeeinstellungen

Die verwendeten Einstellungen werden dabei auf dem Display an der Kameraoberseite angezeigt.



Ansicht des Kameradisplays mit den jeweils aktuellen Einstellungen. Das Display kann bei dunkler Umgebung auch beleuchtet werden. Dazu können Sie den Einschaltethebel am Auslöser nutzen. Drücken Sie diesen kurz in Richtung des Lampensymbols.

Um die Aufnahmeeinstellungen auch auf dem Kameramonitor anzuzeigen, drücken Sie die *Info-Taste*. Die grafische Darstellung der Informationsanzeige auf dem Kameramonitor können Sie im Menü *Individualfunktionen* unter *d9 Informationsanzeige* anpassen. Dabei kann zwischen einer Anpassungsautomatik (*AUTO*) und einer manuellen Vorgabe ausgewählt werden.



Anzeigeeinstellungen einer Nahaufnahme (oben) und einer Bildindex-Ansicht (unten) auf dem Kameramonitor.

Der Kameramonitor schaltet sich nach einer vorgegebenen Zeit (Standard sind acht Sekunden) automatisch ab. Im Menü *Individualfunktionen c4* können Sie die Ausschaltzeit auch individuell anpassen.

Navigieren im Kameramenü

Mit dem Multifunktionswähler navigieren Sie im Kameramenü. Die jeweils angewählte Funktion bestätigen Sie mit Druck auf *OK*. Zum Verlassen des Menüs ohne eine Anpassung genügt ein kurzes Antippen des Auslösers, damit wird auch die Aufnahmebereitschaft sofort wiederhergestellt. Je nach Programmwahl, durch Drehen des Funktionswählers, werden bei der D7000 immer nur die relevanten Menüoptionen angezeigt. Der Zugriff auf alle Funktionen ist lediglich in den Aufnahmeeinstellungen *P*, *S*, *A* oder *M* möglich.

Anpassen der Aufnahmeeinstellungen

Die nach dem Druck auf die *Info-Taste* der Kamera erscheinende Informationsanzeige ist klar und überschaubar strukturiert und vermittelt dem Benutzer die wesentlichen Aufnahmeeinstellungen auf einen Blick. Je nach Programmvorwahl werden dabei nur die entsprechenden Einstellungen angezeigt. Die Darstellungsart kann im Menü *Individualfunktionen d9* angepasst werden.



Ansichten des Monitors nach der jeweiligen Kameravoreinstellung. Die Ansicht mit den Aufnahmeinformationen kann im Menü *Individualfunktionen d9* auch geändert werden.

Die Auswahl der direkt über die Monitoransicht einstellbaren Optionen wird durch einen erneuten Druck auf die *Info-Taste* möglich. Mit dem Multifunktionswähler navigieren Sie durch die verfügbaren Optionen am unteren Bildrand. Die jeweils gelb markierte Option wird durch Druck auf die *OK-Taste* aufgerufen. Ausgegraut dargestellte Funktionen sind im aktuell ausgewählten Programm nicht verfügbar.

Die Art der Darstellung in der Aufnahmeanzeige wird automatisch oder manuell festgelegt, die Ausschaltzeiten bei der Wiedergabe sind einstellbar. Die Anpassung nehmen Sie in der *Individualfunktion c4* vor.

Nach vorgenommener Einstellung wählen Sie die Option *Fertig* und bestätigen sie mit der *OK*-Taste.

Die zur Bilddarstellung verwendete Monitorhelligkeit passen Sie im *System-Menü* stufenweise an. Dabei können Sie jeden Wert zwischen *-3* und *+3* einstellen. Sie sollten jedoch bedenken, dass ein zu hell oder zu dunkel eingestellter Monitor möglicherweise eine Aufnahme nicht so wiedergibt, wie sie anschließend im Bild erscheint. Deshalb sollten Sie immer eine Bildkontrolle anhand des zu jeder Aufnahme angezeigten Histogramms vornehmen.



Anpassung der *Monitorhelligkeit* im *System-Menü*.

Anzeigen im Sucherbild

Die Nikon D7000 verwendet einen optischen Spiegelsucher mit Dachkantprisma. Das sichtbare Sucherbild zeigt den von der Kamera erfassten Bildbereich zu ca. 100 % sowohl vertikal als auch horizontal an. Die Ansicht entspricht damit genau der späteren Bildwiedergabe. Um über etwas Randreserve zu verfügen, sollten Sie daher den Bildausschnitt bei der Aufnahme entsprechend auswählen.

Die Sucherbildvergrößerung ist ca. 0,94-fach, kann sich jedoch je nach Dioptrienanpassung (Einstellrad am Sucher) etwas verändern. Diese Einstellungsmöglichkeit zwischen *-3* und *+1* ermöglicht eine individuelle Anpassung an Ihre Sehstärke. Die Anzeigen im Sucherbild und in der Suchersymboleiste sind dabei immer von den jeweiligen Einstellungen und Vorgaben abhängig.

Aufnahmeprogramme wählen

Mit dem Funktionswählrad auf der Oberseite der Kamera können Sie unter verschiedensten Belichtungsprogrammen wählen. Zum einen steht Ihnen die Gruppe der Aufnahmeprogramme *AUTO*, *P*, *S*, *A* und *M* zur Verfügung, zum anderen im Modus *SCENE* eine Auswahl von 19 Motivprogrammen. Die Einstellungen *U1* und *U2* sind völlig neu und machen neugierig, doch dazu später mehr.



Das Funktionswählrad der D7000.



Das Aufnahmeprogramm *AUTO* eignet sich für Schnappschüsse aller Art. Die Kamera nimmt je nach Aufnahmesituation die erforderlichen Einstellungen selbstständig vor. Auf dem Monitor werden die aktuellen

Index

Symbole

3D-Tracking 88

A

A 100

Abblend-Taste 11

Active D-Lighting 42, 56

Adobe RGB 41, 74

AE-L/AF-L-Taste 11

AF-A 86, 91

AF-C 86, 91

AF-F 22

AF-Feinabstimmung 54

AF-Hilfslicht 16, 93

AF-S 22, 86, 90

Akkudiagnose 53

Architektur 116

Aufnahme-Menü 35

Aufnahmeprogramme 15, 98

Ausblenden 33

Ausrichten 65

Autofokus 84

- in der Praxis 90

- Live-View 94

- Messfeldsteuerung 86

- Problem und Lösung 93

Autofokusmesswertspeicher 91

Automatische Bildausrichtung 52

Automatische Messfeldsteuerung 87

Auto-Verzeichnungskorrektur 41

B

Belichtung 84

Belichtungskorrektur 101

Belichtungsmessmethoden 96

Belichtungsmessung 20

Belichtungsmesswerte 23

Belichtungsprogramme 15

Belichtungsreihen 12

Belichtungszeit 16, 98

Benutzerdefiniertes Menü 69

Beschneiden 57

Bildbearbeitung 55

Bild(er) kopieren 33

Bilder vergleichen 68

Bildgröße 36

Bildindexansicht 25

Bildkommentar 52

Bildkontrolle 34

Bildmontage 62

Bildqualität 36

Bildschärfe 72

Bildsensor-Reinigung 51

Blauverstärkung 60

Blende 16

- Anfangsöffnung 106

Blendenautomatik 16, 99

Blendeneinstellung 80

Blitz 122

- aus 16

Blüten 19

Brennweite 81

C

Copyright-Informationen 53

D

Dateiformate 72, 73

Dateinamen 36

Datentiefe 73

Datum 52

Diashow 34

Dioptrienanpassung 10

DPOF 35

Druckauftrag	34	G	
DX-Telezoom	110	GPS-Empfänger	53
Dynamische Messfeldsteuerung	87	Graukarten	76
		Grauverlaufsfilter	117, 118
		Grünverstärkung	60
E		H	
Einschalten	12	Hauttöne	17
Einzelautofokus	22, 86	HD-fähiges Fernsehgerät	28
Einzelbildansicht	24, 25	HDMI	51
Einzelfeldfokussierung	94	HDMI-Schnittstelle	28
Einzelfeldsteuerung	88	High-Key	20
Eye-Fi-Bildübertragung	55	Hilfe/Key-Taste	11
		Hinteres Einstellrad	11
F		Histogramm	24, 25
Farbabgleich	61	Hochformat	34
Farben	72		
Farbkontur	66	I	
Farbraum	41, 73	Individualfunktionen	49
Farbtemperatur	74	Infos bei Wiedergabe	33
Farbzeichnung	67	Info-Taste	11
Fernausslösung	48	Inspektion	51
Filmsequenzen	27	Intervallaufnahme	47
Filtereffekte	39, 59	ISO-Automatik	44, 45, 102, 103
Firmware-Version	55	ISO-Empfindlichkeit	44
Fisheye	66		
Fisheye-Objektive	113	J	
Fix-Focus	92	JPEG Basic	73
Flimmerreduzierung	52	JPEG Fine	36, 73
Fn-Taste	11	JPEG-Format	72
Fokuspunktverschiebung	20	JPEG-Komprimierung	37
Fokuspunktvorgabe	88	JPEG Normal	36, 73
Fokusschalter	85		
Food	20	K	
Formatieren	50	Kameragurt	10
Fotografieren		Kameramenü	13, 32
- Architektur	116	Kelvin	74, 79
- Landschaften	117	Kerzenlicht	19
- Makro	119	Kontinuierlicher Autofokus	86
- Menschen	120		
- mit Blitz	122		
- Nahaufnahmen	119		
Full-HD-Filme	27		

L

Landschaften	117
Langzeitbelichtungen	18
LCD-Monitor	12
Letzte Einstellungen	69
Lichter	25
Lichtstärke	106
Live-View-Betrieb	21
Löschen	33
Low-Key	20
Lv-Schalter	11, 21, 27

M

Makro	119
Manuelle Belichtungseinstellung	16
Manuelle Fokussierung	95
Manueller Fokus	86
Matrixmessung	97
Mehrfachbelichtung	46
Menschen	120
MENU-Taste	32
Messfeldauswahl	22
Messfeldsteuerung	86, 89
Metadaten	24
MF	86
Miniatureffekt	68
Mired	79
Mittenbetonte Messung	98
ML-L3	49
Monitorhelligkeit	50
Monochrom	58
Motivprogramme	16
Multifunktionswähler	11

N

Nachtporträt	18
NEF-Format	73
NEF (RAW)	36, 73
NEF-(RAW-)Format	62

Nikon Capture NX	113
Nikon D7000	8

O

Objektivdaten	54
Objektive	106
- AF DX Fisheye-NIKKOR 10,5	113
- AF-S DX NIKKOR 18-55	108
- AF-S DX NIKKOR 18-105	109
- AF-S DX NIKKOR 35	107
- AF-S DX NIKKOR 55-300	112
- AF-S DX VR Zoom-NIKKOR 55-200	110
- AF-S DX Zoom-NIKKOR 17-55	108
- AF-S NIKKOR 24-120	111
- AF-S VR MICRO-NIKKOR 105	112
- AF-S VR NIKKOR 200	111
- AF-S VR Zoom-NIKKOR 24-120	110
- Lichtstärke	106
- PC-E NIKKOR 24	112
OK-Taste	11
Ordner	35

P

P	98
Permanenter Autofokus	22, 95
Perspektive	112, 116
Perspektivkorrektur	67
PictBridge	35
Picture Control	38
Polfilter	118
Porträt	120
Programmautomatik	16, 98

R

Rauschunterdrückung	43
RAW-Format	73
Referenzbild (Staub)	53
Reinigung	51
Rote-Augen-Korrektur	56
Rotverstärkung	60

S

S	99
SCENE	17
Schärfentiefe	81
Scharfstellung	
- manuelle	92
Schnee	19
Schnelle Bearbeitung	65
Silhouette	20
Speicherkarte formatieren	50
Spotmessung	98
Sprache	52
sRGB	41, 73
Stativ	18, 29
Sterneffekt	60
Strand	19
Stürzende Linien	116
Sucherbild	
- Anzeigen	14
System-Menü	50

T

Teleobjektive	111
Tonen	40

U

Überhitzung	24
Uhrzeit	52
Universalzoomobjektiv	108
User Settings speichern	50

V

Verkleinern	64
Verwacklungen	18
Verzeichnungskorrektur	66
Videoeinstellungen	27, 47
Videonorm	51
Virtueller Horizont	54

W

WB-Taste	37
Weichzeichnung	60
Weißabgleich	37, 74
- automatischer	74
- Feinabstimmung	79
- manueller	75, 80
Wiedergabe-Menü	33
Wiedergabeordner	33
Wireless-LAN-Adapter	53
WT-4	53

Z

Zeitautomatik	16, 100
Zeitzone	52
Zoom-Taste	26
Zurücksetzen	35, 49

Bildnachweis**Kapitel 1:**

Nikon Deutschland	
Klaus Kindermann	

Kapitel 2:

Nikon Deutschland	
Klaus Kindermann	

Kapitel 3:

Klaus Kindermann	
------------------	--

Kapitel 4:

Klaus Kindermann	
Nikon Deutschland	
Peter Schmid-Meil	

Kapitel 5:

Klaus Kindermann	
Nikon Deutschland	

Kapitel 6:

Klaus Kindermann	
Christian Haasz	