

# Debussy

## Berühmte Klavierstücke

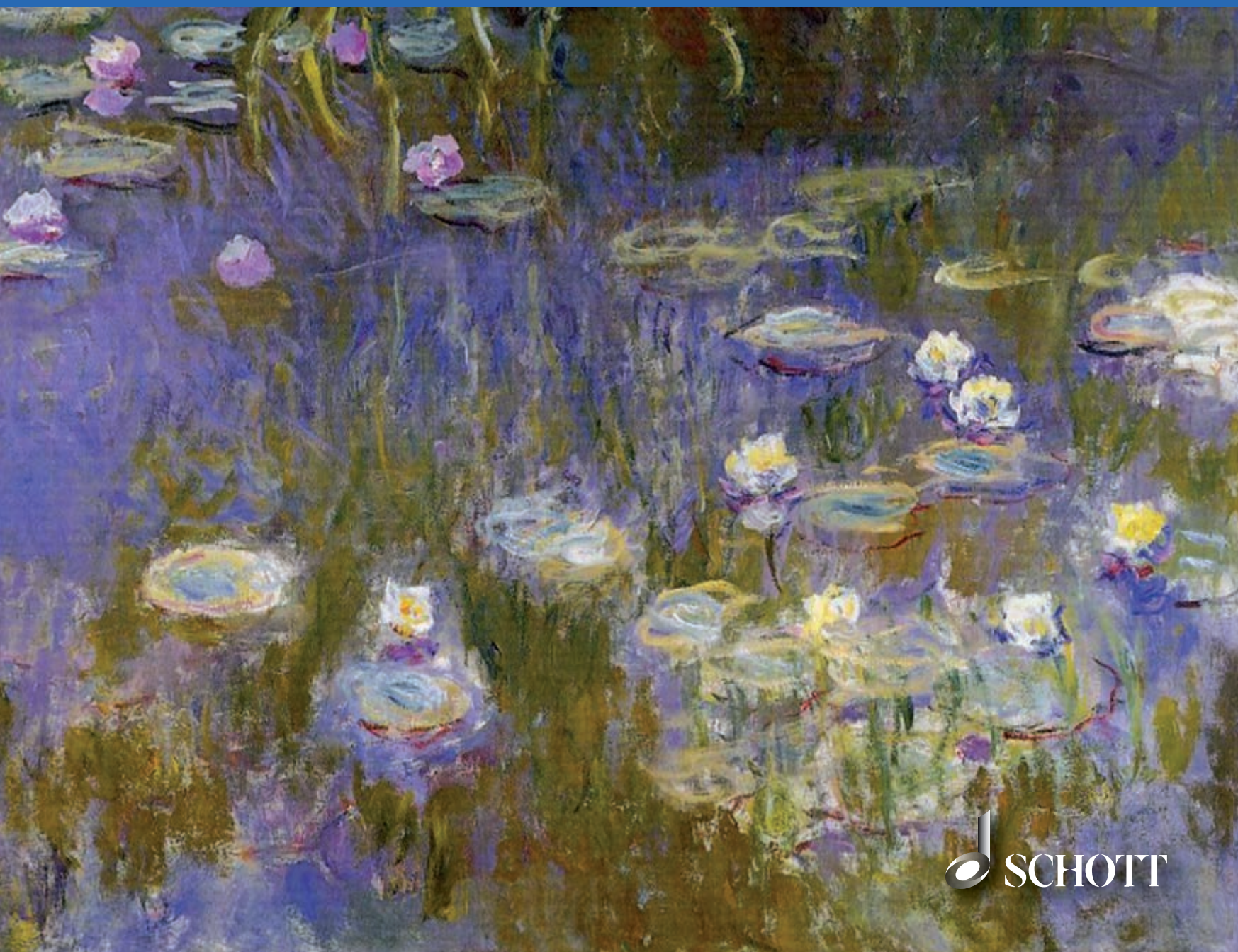
Famous Piano Pieces

Pièces célèbres pour piano

Band 1 / Volume 1

(Ohmen)

ED 9034



Claude Debussy

1862 – 1918

# Berühmte Klavierstücke

**Famous Piano Pieces**  
**Pièces célèbres pour piano**

Band 1: leicht  
Volume 1: easy  
Volume 1: facile

Herausgegeben von / Edited by / Edité par  
Wilhelm Ohmen

**ED 9034**

Band 2 / Volume 2  
ED 9037

## Inhalt · Contents · Contenu

The little negro .....	6
La Fille aux cheveux de lin (Préludes I, No. 8) .....	8
La Cathédrale engloutie (Préludes I, No. 10) .....	10
Children's Corner	
1. Doctor Gradus ad Parnassum .....	15
2. Jimbo's Lullaby .....	20
3. Serenade for the doll .....	23
4. The snow is dancing .....	29
5. The little shepherd .....	34
6. Golliwog's cake walk .....	36

## Vorwort

Claude Achille Debussy wurde am 22. August 1862 in St. Germain-en-Laye geboren und starb am 25. März 1918 in Paris. Der vorliegende Band enthält leichte bis mittelschwere Klavierwerke des Komponisten und ist somit geeignet, dem fortgeschrittenen Schüler, aber auch dem interessierten Klavierliebhaber den Zugang zur impressionistischen Klangsprache und speziellen Klavieristik Debussys zu erleichtern. Debussys Klaviermusik erfordert vom Interpreten viel Klangsinn, einen differenzierten Anschlag und Phantasie in der Gestaltung. Pianistisch reizvolle und kapriziöse Stücke mit viel Ironie stehen traumhaften, zarten, improvisatorisch anmutenden Stimmungsbildern gegenüber.

Ein spezielles Problem der Interpretation bildet die Pedalisierung. Von Debussy gibt es hierzu so gut wie keine Angaben. In einigen Stücken allerdings weisen Bögen, die ins Leere greifen, unmissverständlich darauf hin, dass die betreffenden Akkorde – ungeachtet der darüberliegenden Figuren – im Pedal gehalten werden sollen. Debussys Klaviermusik erfordert grundsätzlich häufigen Pedalgebrauch. In ruhigen Stücken, meist mit *lent*, *grave* oder *calme* bezeichnet, dient das Pedal vor allem dazu, länger angehaltene Klänge obertonreicher und farbiger werden zu lassen und verschiedene Lagen der Klaviatur miteinander zu verbinden, was durch die beiden Hände allein nicht erreicht werden könnte. Die verschiedenen Klang- und Harmonie-Ebenen sind sauber und genau zu staffeln und voneinander abzugrenzen, wobei die Melodieführung immer hell und klar bleiben sollte.

Die Fingersätze stammen vom Herausgeber. In Klammern gesetzte Fingersätze sind alternativ anzuwenden. An vielen Stellen, vor allem bei parallel verschobenen Akkorden, ist ein Legato nur mit Hilfe des Pedals möglich. Ein Fingerlegato empfiehlt sich aber überall dort (auch bei Benutzung des Pedals), wo es der Notentext erlaubt. Man scheue sich nicht vor stummen Wechseln - sie ermöglichen ein natürliches, dichtes Legatospiel.

Zusätze des Herausgebers, mit Ausnahme der Zeichen (  $\square$  ) für die Verteilung auf beide Hände, sind in eckige Klammern gesetzt. Vom Komponisten liegen für diese Stücke so gut wie keine Metronomangaben vor. Die Metronomzahlen des Herausgebers sind Vorschläge, die individuell geringfügig variiert werden können.

Die häufigen Anweisungen des Komponisten im Notentext zu Dynamik, Klangfarbe und Tempoveränderungen sind äußerst exakt. Ein Ritardando ist daher nur an den mit *rit.*, *retenu* oder *cédez* bezeichneten Stellen auszuführen. Ein *tempo rubato* ist, wenn vom Komponisten nicht ausdrücklich gefordert, nach Meinung des Herausgebers zu vermeiden. Besonders die ruhigen Stücke sind mit gleichmäßiger, bisweilen auch statischer Ruhe vorzutragen.

Wilhelm Ohmen

## Preface

Claude Achille Debussy was born 22 August 1862 at St. Germain-en-Laye and died on 25 March 1918 in Paris. The present volume contains a selection of Debussy's piano works, however, only relatively easy to moderately difficult pieces have been included, thus it is suitable for both the advanced student and the interested amateur pianist as well as serving generally as an introduction to Debussy's musical idiom and his characteristic keyboard style. Debussy's impressionistic piano music demands from the player a keen sense of tone colour, a sensitive touch and an imaginative approach to form. Pieces with a capricious and pianistic charm and much irony are here contrasted with dream-like, subtle mood impressions which seem to have the character of improvisations.

A special problem regarding the interpretation arises from the use of the pedals for which Debussy has given hardly any indications. However, in some of the pieces there are open ties which clearly indicate that the respective chords – regardless of any figure above them – should be sustained by means of the pedal. In general, Debussy's piano music calls for frequent use of the pedals. In pieces of a tranquil character, mostly those with such indications as *lent*, *grave* or *calm*, the pedal should serve, above all, for the intensification of tone colour and harmonics in sustained notes and chords, and to balance the different ranges of the keyboard. This would be impossible to achieve by the use of the hands alone. The various levels of tone colour and harmony are to be separated neatly and exactly, while the melodic line should always be bright and clear.

Fingerings have been added by the editor, and those shown in brackets are suggested as alternatives. In many instances, particularly in parallel chord progressions, legato playing can only be achieved by the use of the pedal. Nevertheless, whenever the musical text permits, finger legato is recommended (even when the pedals are used). Silent finger changes are encouraged – they facilitate a natural and clearly joined legato.

The editor's additions, apart from the sign (∟) for the division between the two hands, are shown in square brackets. The composer has provided virtually no metronome indications for these pieces. Those given by the editor are meant as suggestions which can be slightly varied. Indications regarding dynamics, tone colour and changes of tempo, frequently given by the composer in the musical text, are very precise. A *ritardando* is therefore to be executed only in places marked *rit*, *retenu* or *cédez*. The editor maintains that a *tempo rubato* should be avoided. The tranquil pieces especially should be played evenly and at times also in a static manner.

Wilhelm Ohmen