

THOMAS GEBERT

A black and white portrait of Thomas Gebert, a middle-aged man with a receding hairline and a light beard, wearing a dark suit jacket over a light-colored shirt. He is looking directly at the camera with a neutral expression.

Börsenbuch  verlag

So nutzen Sie
Stimmungsschwankungen
gewinnbringend aus

KURZFRIST STRATEGIEN FÜR ANLEGER

INFORMATION

So gibt es zum Beispiel die bekannten Balkencharts, die für jeden Tag nicht mehr nur einen Punkt einzeichnen, sondern einen Balken, einen Strich zwischen dem tiefsten und dem höchsten Kurs des Tages. Dieser Balken wird mit einem kleinen Häkchen an der rechten Seite versehen, das den Schlusskurs des Tages kennzeichnet.

8

Der Balkenchart des DAX von Juli 2018 bis Dezember 2018 in Punkten



Quelle: Gebert

In einem Balkenchart werden die einzelnen Tage nicht miteinander verbunden, anders als in einem Linienchart. Für jeden Handelstag steht ein einziger selbstständiger Balken, der die Kursspanne und den Schlusskurs des Tages symbolisiert. Der Anleger bekommt in diesem Chart also nicht nur die Information des Schlusskurses übermittelt, sondern auch die Spanne, zwischen der die Kurse des Tages schwankten. Selten wird an Balkencharts auf der linken Seite ebenfalls mit einem Häkchen der Eröffnungskurs des Tages markiert. Damit schlägt sich der vierte markante Punkt eines Börsentages in der grafischen Darstellung des Kursverlaufs nieder. Eine fünfte wichtige Information ist implizit in der Darstellung zu erkennen. Wenn der linke Haken über dem rechten Haken liegt, ist die Aktie, die Anleihe oder in unserem Fall der DAX im Tagesverlauf gefallen. Der Schlusskurs liegt dann unter dem Eröffnungskurs. War es dagegen andersherum, sind die

Kurse im Tagesverlauf gestiegen, liegt der rechte Haken über dem linken. Mit diesen vier herausgehobenen Kursen eines Tages, Eröffnungs-, Höchst-, Tiefst- und Schlusskurs, und der zusätzlichen Information, ob die Kurse im Tagesverlauf gestiegen oder gefallen sind, ist noch eine andere prägnantere Darstellung möglich: die Candlestick-Chartdarstellung, auch Kerzen-Darstellung genannt, weil ihre einzelnen Figuren entfernt an Kerzen erinnern.

GRÜN-ROTE CANDLESTICK-CHARTS WIRKEN PRÄGNANTER

Diese Darstellung malt einfach die Verbindungslinie zwischen dem Eröffnungs- und Schlusskurs dicker als beim Balkenchart und wählt noch zwei verschiedene Farben, je nachdem, ob es im Tagesverlauf bergauf oder bergab ging. Gewöhnlich wird diese dicke, an eine Kerze erinnernde Linie weiß gezeichnet bei steigenden Kursen im Tagesverlauf und schwarz bei fallenden. In manchen Darstellungen werden statt der Farben Weiß und Schwarz die Farben Grün und Rot verwendet. Mir persönlich gefällt die grün-rote Darstellung besser als die weiß-schwarze. Sie wirkt prägnanter. Die weißen Kerzen heben sich zu wenig vom weißen Hintergrund ab. Ich habe mich deshalb in diesem Buch für die grün-rote Darstellung entschieden. Die aus meiner Sicht besonders zu beachtenden Kriterien, auf die ich im weiteren Verlauf des Buches noch eingehen werde, lassen sich so schneller erfassen. So sieht der Kursverlauf, der oben schon einmal als Linienschart und einmal als Balkenchart abgebildet ist, als Candlestick-Chart aus.

9

Der Candlestick-Chart des DAX von Juli 2018 bis Dezember 2018 in Punkten

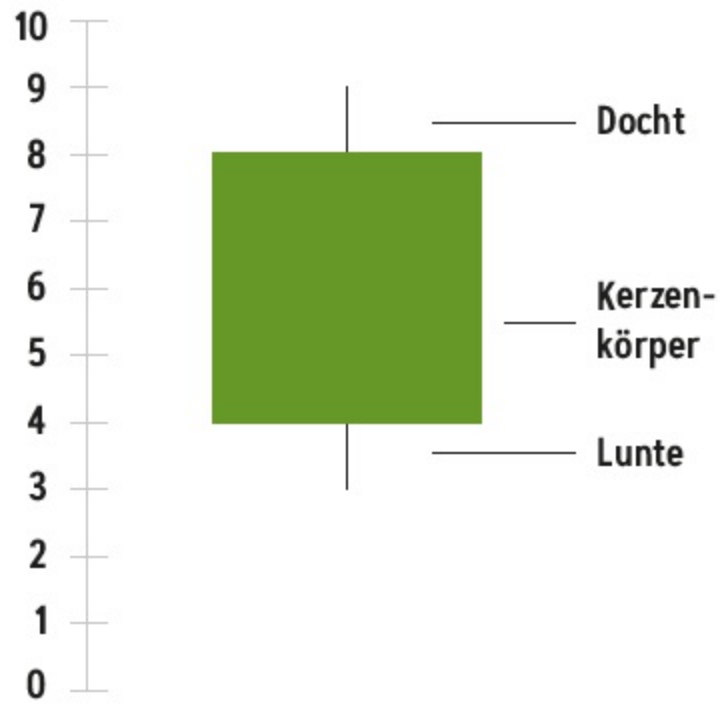


Quellen: Gebert, Captimizer

Sehen wir uns einmal eines dieser vielen aufeinanderfolgenden Gebilde genauer an.

10

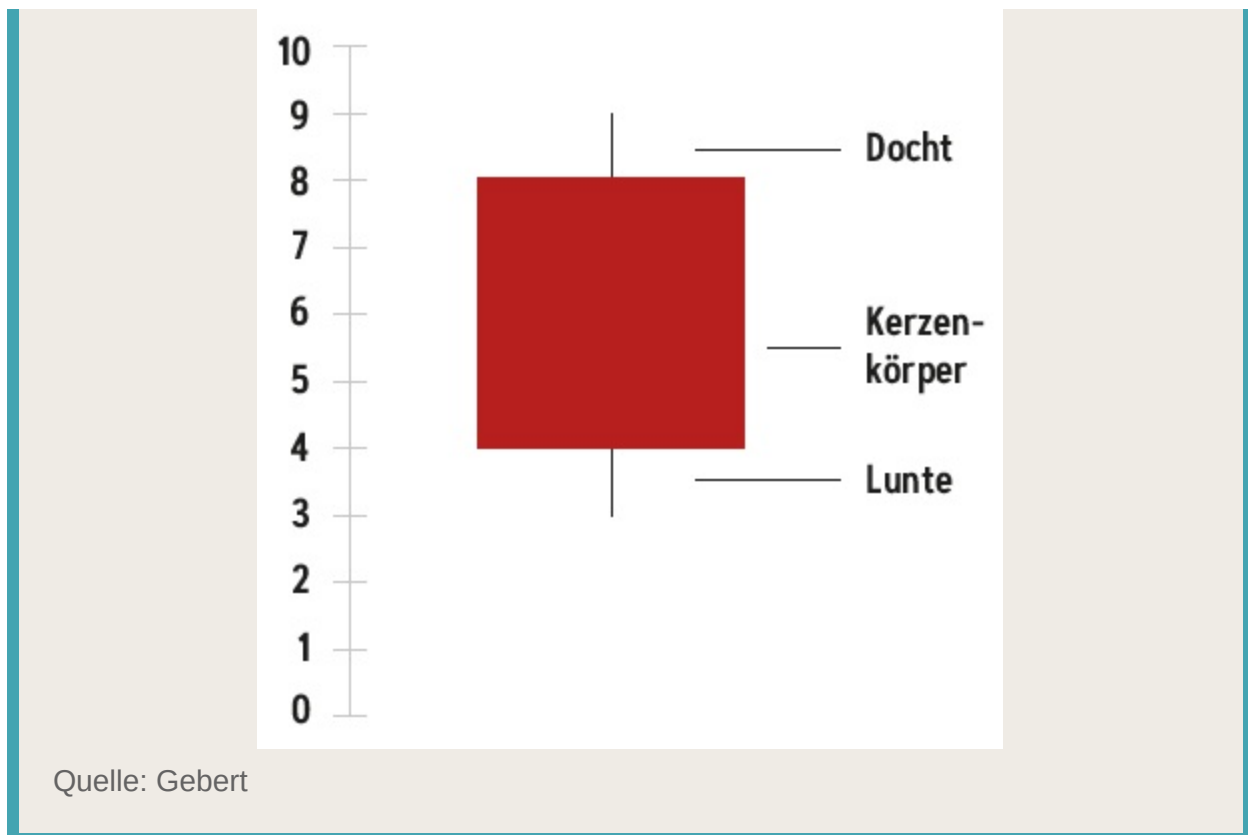
Grüne Kerze in Punkten



Quelle: Gebert

11

Rote Kerze
in Punkten



Das grüne Rechteck zwischen dem Eröffnungskurs und dem Schlusskurs wird auch Kerzenkörper genannt, im Englischen Body. Die Verbindung des grünen Rechtecks nach oben zum Höchstkurs wird im Englischen Upper Shadow genannt, Oberer Schatten. Der Weg zum Tiefstkurs wird als Lower Shadow, Unterer Schatten, bezeichnet. Ich habe in meinem ersten Buch über Candlestick-Charts vor 25 Jahren die Begriffe Docht und Lunte für den Oberen und den Unteren Schatten eingeführt. Sie klangen kürzer und prägnanter. Letztlich wird dieses Gebilde ja Kerze genannt und was liegt da näher, als den oberen Zipfel einen Docht zu nennen. Es blieb noch das Wort Lunte für den unteren. Teilweise sind die Begriffe Docht und Lunte für den Upper Shadow und den Lower Shadow übernommen worden.

Sind die Kurse im Tagesverlauf gefallen, wird der Kerzenkörper schwarz oder eben rot gezeichnet. Neben der Form der Kerze transportieren die Lage zu der am Tag davor aufgetretenen Kerze und die Farbe des Kerzenkörpers die wichtigsten Informationen, die der Kerzenchart liefert.

HISTORISCHE KURSE VERBLASSEN IN IHRER BEDEUTUNG