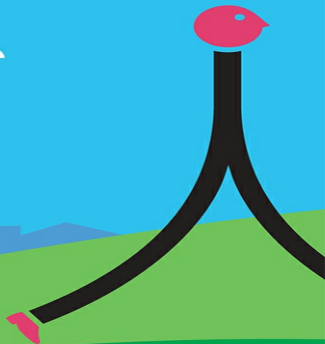


MENSCHEN
NATUR • ESSEN
GESUNDHEIT
BUSINESS • ZAHLEN
REISE • KULTUR



CHINEA
EVERYD

CHINESISCH GANZ

Die Chineasy-Methode

In diesem Buch werden durchgängig drei wichtige Chineasy-Begriff verwendet: „Baustein“, „Zusammensetzung“ und „Kompositum“. Die Begriffe möchte ich vorab kurz erklären.

Baustein

Alle chinesischen Zeichen setzen sich aus 180 bis 215 Zeichen zusammen den sogenannten Radikalen. Die meisten Radikale sind auch ein Zeichen für sich. Mit „Baustein“ meine ich ein häufig verwendetes, einfaches Radikal, aus denen wir viele Zeichen und Komposita zusammensetzen können. Ein Beispiel dafür ist das Zeichen 木, das so viel bedeutet wie „Baum“ oder „hölzern“ (siehe Seite 52).

Zusammensetzung

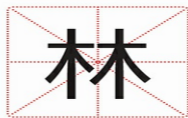
Ein Baustein (z. B. „Baum“ 木 oder das Zeichen 火 für „Feuer“, siehe S. 50) oder seine abgewandelte Form innerhalb eines Zeichens (z. B. „Feuer“) kann mit einem oder mehreren weiteren Zeichen zu einem zusammengesetzten Zeichen kombiniert werden: Ein „Feuer“ auf einem anderen wird zu „brennend heiß“ 炎; wenn wir „Baum“ verdoppeln, erhalten wir „Hain“ 林.

Kompositum

Sowohl „Baustein“ als auch „Zusammensetzung“ beziehen sich auf chinesische Wörter, die aus einem einzigen Zeichen bestehen. Wenn wir zwei oder mehr eigenständige Zeichen nebeneinanderstellen, erhalten wir ein Kompositum (z. B. bedeutet zweimal „brennend heiß“



Baustein – Baum



Zusammensetzung – Hain



Wendung

nebeneinander „glühend heiß“ 炎炎). Im Chineasy-System kann ein Wendung im Deutschen entweder als ein Wort wiedergegeben werden oder als Wortgruppe.

In Zusammensetzungen wird ein neues Zeichen geschaffen; in Korea verleiht die Zusammenstellung von Zeichen ihnen eine neue Bedeutung. Genau dieses Bausteinprinzip macht Chineasy so einfach.

☞

Die wichtigsten Chinesisch-Begriffe
„Radikal“ und „Kompositum“. Diese

bestehen aus 180 bis 215 Zeichen zusammen,
die Radikale sind auch ein Zeichen,
das häufig verwendetes, einfaches
Kompositum zusammensetzen
☞ 火 木, das so viel bedeutet wie

beispielsweise 火 für „Feuer“, siehe
das Radikal innerhalb eines Zeichens (z. B. 炎)
☞ weitere Zeichen zu einem
Kompositum werden: Ein „Feuer“ auf einem
Berg in der Form 火 山, was wir „Baum“ verdoppeln,

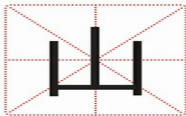
die „Bedeutung“ beziehen sich auf
☞ ein Zeichen bestehen. Wenn
die Radikale nebeneinanderstellen,
☞ ergibt dies zweimal „brennend heiß“



☞ 火 - Hain



☞ 火 + 山 = Vulkan



☞ Chinesisch-System kann eine
☞ Wort wiedergegeben werden

☞ Zeichen geschaffen; in Kompo-
☞ Zeichen ihnen eine neue
☞ macht Chinesisch so einfach!

Aufbau der Zeichen

Beim Chinesischlernen ist es hilfreich, etwas über die Struktur Aufbau der Zeichen zu wissen. Wenn Sie den Aufbau erkennen Sie sich die Zeichen leichter merken. Am häufigsten anzufindenden folgenden fünf Strukturen:

1. Einzeln

Die Zeichen, die so aufgebaut sind, gehören in der Regel zur chinesischen Sprache und sind meist Piktogramme, bei denen die Gegenstände ab, für die sie stehen. Zeichen mit dieser Struktur werden nicht in kleinere Bestandteile zerlegt werden.

Beispiele: „Sonne“/„Tag“ 日, „Mond“/„Monat“ 月, „Feuer“ 火

2. Links-rechts

Als die Sprache unserer Vorfahren immer komplexer wurde, wurden Einzelzeichen auf verschiedene Arten kombiniert. Eine dieser Arten ist die Links-rechts-Struktur.

Beispiele: „hell“/„morgen“ 明, „Hain“ 林, „gut“/„O.K.“ 好

Gelegentlich sieht man auch dreiteilige Zeichen (links-Mitte-rechts).
„Löwe“ 獅 oder „Affe“ 猴.

3. Oben-unten

Eine weitere Möglichkeit, Einzelzeichen zu kombinieren, ist die Oben-unten-Struktur.

Beispiele: „Mann“/„männlich“ 男, „Stern“/„Planet“ 星, „Vater“ 父

Wenn drei Bausteine aufeinandergesetzt werden, erhält man die Oben-Mitte-unten-Struktur, zum Beispiel in „Gras“ 草 oder „Wald“ 森.

4. Drilling

Ein „Drilling“ ist ein Zeichen, das grob in drei Bestandteile unterteilt werden kann. Dabei können einer oben und zwei unten angeordnet sein wie bei „Menschenmenge“ 众, „Flamme“ 焱 oder „Wald“ 森, oder zwei oben und einer unten wie bei „sitzen“ 坐.

5. Umschlossen

Es gibt mehrere Unterteilungen dieser Struktur, zum Beispiel oben und unten umschlossen und teilweise umschlossen, wenn das Zeichen rechts oder links eine Öffnung aufweist.

Beispiele: „zurückkehren“ 回, „Regen“ 雨, „Bett“ 床

ien

reich, etwas über die Struktur bzw. den
Wenn Sie den Aufbau erkennen, können
rken. Am häufigsten anzutreffen sind die

ind, gehören in der Regel zu den ältesten
ind meist Piktogramme, bilden also die
ten. Zeichen mit dieser Struktur können
rlegt werden.
ond“/„Monat“ 月, „Feuer“ 火, „Wasser“ 水

en immer komplexer wurde, wurden
Arten kombiniert. Eine dieser Strukturen

Hain“ 林, „gut“/„O.K.“ 好

anteilige Zeichen (links-Mitte-rechts) wie

zeichen zu kombinieren, ist die Oben-

星, „Stern“/„Planet“ 星, „Vater“ 爸

ergesetzt werden, erhalten wir eine
1 Beispiel in „Gras“ 草 oder „Tee“ 茶.

s grob in drei Bestandteile zerlegt
er oben und zwei unten angeordnet sein
Flamme“ 焱 oder „Wald“ 森 oder zwei
itzen“ 坐.

dieser Struktur, zum Beispiel vollständig
chlossen, wenn das Zeichen oben, unten,
aufweist.
legen“ 雨, „Bett“ 床

Lesen für Anfänger

Wird Chinesisch waagrecht oder senkrecht gelesen? Die Antwort lautet: Beides ist möglich. Man kann die Zeichen von links nach rechts, von rechts nach links oder von oben nach unten lesen.

Heutzutage liest man Chinesisch überwiegend von links nach rechts, so wie Englisch, Französisch, Spanisch oder Deutsch.

In einigen alten Büchern oder auf Straßenschildern in China findet man manchmal Begriffe, die von rechts nach links geschrieben sind. Das kann vor allem dann kompliziert werden, wenn in einem Buch Englisch und Chinesisch nebeneinander verwendet werden.

Ich habe einmal einen Bucheinband gesehen, auf dem der englische Titel von links nach rechts und der chinesische Titel von rechts nach links gedruckt waren!

Will man Chinesisch senkrecht lesen (beispielsweise in alten Schriftrollen), liest man die Spalten von rechts nach links. Man beginnt also mit der ersten Spalte ganz rechts oben und liest dann spaltenweise nach links.

