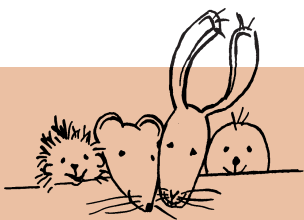


 **pmv FREIZEITFÜHRER MIT KINDERN**

1. Auflage 2015, Frankfurt am Main

PETER MEYER VERLAG



LÜNEBURGER HEIDE MIT KINDERN

*300 spannende Ausflüge in das Naturparadies
zwischen Hamburg und Hannover*

VON KIRSTEN WAGNER

NORDHEIDE

LÜNEBURG & UMZU

NATURPARK LÜNEBURGER HEIDE

UELZEN & WENDLAND

ZWISCHEN SOLTAU & SCHWARMSTEDT

NATURPARK SÜDHEIDE

CELLE & UMGEBUNG

BLICK NACH SÜDEN

ORTE, INFO & VERKEHR

FERIENADRESSEN & KARTEN

INHALT 6 **Vorwort**

NORDHEIDE	11	VON DER ELBE IN DIE SCHWARZEN BERGE
	11	Tipps für Wasserratten
	11	Frei- & Hallenbäder
	15	Frische Luft und Sport
	15	Radeln & skaten
	17	Wandern, spazieren & spielen
	19	Reiten, klettern & drinnen spielen
	21	Umwelt erforschen
	21	Der Natur auf der Spur
	24	Handwerk und Geschichte
<i>Festkalender Nordheide</i>	28	24 Museen & Mühlen
LÜNEBURG & UMZU	31	WO DIE HANSE ZU HAUSE WAR
	31	Tipps für Wasserratten
	31	Frei- & Hallenbäder
	34	Selbst Boot & Kanu fahren
	35	Schiffsfahrten inklusive Lift
	36	Frische Luft und Sport
<i>Bauen mit Backsteinen</i>	37	36 Radeln & wandern
	41	41 Spielen, putten & Kutsche fahren
	43	43 Klettern, rutschen & eislaufen
	44	Umwelt erforschen
	44	44 Naturphänomene erforschen
<i>Salz: Das weiße Gold von Lüneburg</i>	50	45 Handwerk und Geschichte
	45	45 Bahnen & Betriebe
	48	48 Museen, Mühlen & Türme
<i>Pfannkuchen backen</i>	54	51 Stadtbesichtigungen
	55	Bühne, Leinwand & Aktionen
<i>Festkalender Lüneburg</i>	56	55 Theater & Feste
NATURPARK LÜNEBURGER HEIDE	59	GANZ SCHÖN SCHNUCKELIG
	59	Tipps für Wasserratten
	59	59 Frei- & Hallenbäder
	62	62 Auf Seen & Flüssen

Frische Luft und Sport	64	
Radeln durch die Heide	64	
Wandern & spazieren	67	
Reiten & Kutsche fahren	70	
Erlebniselwelten & klettern	73	
Umwelt erforschen	77	<i>Keine Heide ohne Heidschnucken</i> 80
Tieren ganz nah	77	
Natur zum Anfassen & Begreifen	78	
Lehr- & Erlebnispfade	83	<i>Festkalender Naturpark Lüneburger Heide</i> 88
Autofrei: Ausflug nach Wilsede	86	
WEITES LAND ZWISCHEN HEIDE UND ELBE	91	UELZEN & WENDLAND
Tipps für Wasserratten	91	
Frei- & Hallenbäder	91	
Auf Seen & Flüssen	95	
Frische Luft und Sport	97	
Radeln	97	
Wandern & spazieren	99	<i>Wacholder</i> 99
Parks, Gärten & Kutschfahrten	101	
Spielen & Schlittschuh laufen	104	
Umwelt erforschen	105	
Von Tieren und Bäumen	105	
Lehr- & Erlebnispfade	107	<i>Findlinge</i> 113
Handwerk und Geschichte	109	
Bahnen & Betriebe	109	<i>Ulenköper</i> 114
Freilicht- & Anfassmuseen	110	
Bühne, Leinwand & Aktionen	115	<i>Festkalender Uelzen & Wendland</i> 116
Theater & Feste	115	
DAS PURE VERGNÜGEN	119	ZWISCHEN SOLTAU & SCHWARMSTEDT
Tipps für Wasserratten	119	
Frei- & Hallenbäder	119	
Badeseen	122	
Boot & Kanu fahren	123	<i>Tipps für die Paddelei</i> 125
Frische Luft und Sport	125	
Spazieren durch Au & Park	125	
Erlebnis- & Freizeitparks	127	

<i>Was wächst denn da?</i>	129	129	Umwelt erforschen
		129	Der Natur auf der Spur
<i>Festkalender Soltau – Schwarmstedt</i>	136	131	Handwerk und Geschichte
		131	Bahnen & Museen
NATURPARK SÜDHEIDE		139	WO ES SUMMT UND BRUMMT
		139	Tipps für Wasserratten
		139	Frei- & Hallenbäder
		141	Kanu fahren & paddeln
		142	Frische Luft und Sport
		142	Radeln & wandern
		147	Mit Kutsche & Planwagen
<i>Kieselgur</i>	151	147	Umwelt erforschen
<i>Der Mistkäfer</i>	154	147	Tiere hautnah erleben
		150	Der Natur auf der Spur
<i>Festkalender Naturpark Südheide</i>	156	155	Handwerk und Geschichte
		155	Museen
CELLE & UMGEBUNG		159	DAS TOR ZUR HEIDE
		159	Tipps für Wasserratten
		159	Frei- & Hallenbäder
		162	Badeseen & Schiffsfahrten
		165	Frische Luft und Sport
		165	Radeln & wandern
<i>Summ summ summ, Bienen summen herum</i>	168	167	Spazieren & Kutsche fahren
		169	Erlebnisparks
		170	Umwelt erforschen
		170	Der Natur auf der Spur
		172	Handwerk und Geschichte
		172	Bahnen & Stadtbesichtigungen
<i>Festkalender Celle</i>	178	173	Museen & Schlösser
BLICK NACH SÜDEN		181	ZWISCHEN OTTERN UND KÄFERN
		181	Tipps für Wasserratten
		181	Frei- & Hallenbäder
		184	Wassersport auf Seen & Flüssen



Frische Luft und Sport	187	
Radeln & wandern	187	
Erlebniswelten	188	
Klettern, spielen & toben	192	
Schlittschuh laufen	194	
Umwelt erforschen	194	
Tiere sehen & retten	194	
Der Natur auf der Spur	196	
Handwerk und Geschichte	197	
Museen, Schlösser, Mühlen	197	
Bühne, Leinwand & Aktionen	199	<i>Festkalender Blick nach Süden</i> 200
Theater	199	
GEWUSST WIE & WO	203	ORTE, INFO & VERKEHR
Infos zu den Orten	203	<i>Übergeordnete</i>
Nordheide & Lüneburg	203	<i>Infostellen</i> 204
Naturpark Lüneburger Heide	206	
Uelzen & Wendland	209	
Zwischen Soltau & Schwarmstedt	211	
Naturpark Südheide, Celle & Der Süden	214	
Hin & weg	218	
Unterwegs mit Bus & Bahn	218	
UNTERKÜNFTE	225	FERIEN-ADRESSEN & KARTEN
Familienhotels & -pensionen	225	
Ferien auf dem Bauernhof	227	
Jugendherbergen	230	
Campingplätze	232	
Kartenatlas	238	
Register	250	
Impressum	255	

Die Elbe bildet den Nordrand der Lüneburger Heide. Unmittelbar an Hamburg angrenzend, beginnt hier die Nordheide. Sie gehört zum Landkreis Harburg. Hier verläuft der Höhenzug Hohe Heide, zu dem die Schwarzen Berge gehören. Vermarktet wird das Gebiet vom Regionalpark Rosengarten. Im Osten schließt sich die Luheheide an, die von Seeve, Luhe und Ilmenau durchflossen wird. Hier liegt Winsen an der Luhe, nach Buchholz die zweitgrößte Stadt im Landkreis.

Die Nordheide ist vor allem für Hamburger ein schnell zu erreichendes Ziel vor der Stadt. Kinder lieben den **Wildpark Schwarze Berge** und das **Museum am Kiekeberg**. Die Schwarzen Berge werden unterteilt in die *Harburger Berge* im Norden und die *Lohberge* südlich der B75. **Winsen** besitzt ein Freizeitbad und einen Indoorspielplatz. Schöne Ausflugsziele für eine Rad- oder Skatetour sind die an der Elbe gelegenen Ortsteile **Hoopte**, **Stöckte** und **Laßrönne**.


Frei- & Hallenbäder

Hüpfen und Rutschen in Hittfeld

Hallen- und Freibad Hittfeld, Peperdiekshöhe 1, 21218 Seevetal-Hittfeld. ©04105/55-2262 (Gemeinde), www.seevetal.de. **Bahn/Bus:** Bus 4602. **Auto:** A1 Ausfahrt 41 Seevetal-Hittfeld, Hittfelder Landstraße. **Rad:** Seeveradweg. **Zeiten:** Hallenbad Mo, Di, Do, Fr 15 – 21.30, Sa 13 – 19, So 8 – 16 Uhr, Freibad Mai – Sep Do – Di 10 – 20, Mi 13 – 20 Uhr. **Preise:** 3 €; Kinder 3 – 17 Jahre 2 €; Familien (1 Erw, 2 Kinder) 5 €, (2 Erw, 4 Kinder) 10 €.

► Während das **Hallenbad** von Hittfeld ganzjährig zum Schwimmenlernen und Tauchen einlädt, ist das **Freibad** für sommerlichen Badespaß zuständig. In den Nichtschwimmerbereich des Kombibeckens führt eine Riesenwasserrutsche, deren Windungen euch garantiert so manchen Jauchzer entlocken wer-

VON DER ELBE IN DIE SCHWARZEN BERGE

 Radeln und Wandern Nordheide. Freizeit und Wanderkarte 1:40.000. Brütt-Verlag, 7,80 €.

TIPPS FÜR WASSERRATTEN



Probereiten: Museumsbauernhof Wennerstorf lässt euch aufsitzen

© Freilichtmuseum am Kiekeberg



Ein Schwimmkurs über 10 Stunden im Hallenbad Hittfeld kostet für Kinder 36 €.



Schwimmkurse für Kinder, 12 mal 45 Min, 60 €, Di – Fr 14 – 15 Uhr. Kindergeburtstag mit 45-minütiger Animation 30 €, ohne Animation 10 € plus Eintritt. Kindermerkü im Bistro 6,50 – 8,50 €.

Hunger & Durst

Bistro El Tequito, Holzweg 10, Buchholz in der Nordheide. ©04181/9461340. Pommès, Burger, Chicken Nuggets.

den. Ganz in Ruhe planschen die Kleinen in ihrem eigenen Badebecken. An Land könnt ihr auf dem Riesenhüpfkissen springen, Tischtennis und Riesenschach spielen. Die Liegewiese bietet reichlich Sonnen- und Schattenplätze.

Spielen und Baden in Buchholz

Buchholz-Bad, Holzweg 10, 21244 Buchholz in der Nordheide. ©04181/4216, www.buchholz-bad.de.

Bahn/Bus: Bus 4101. **Auto:** Bendestorfer Straße. **Rad:** Leine-Heide-Radweg. **Zeiten:** Hallenbad Mo – Fr 6.30 – 8.15, Di – Do auch 14 – 21, Fr 12.30 – 21, Sa 12 – 20, So 8 – 18 Uhr, Freibad Mai – Anfang Sep Mo – Fr 6.30 – 20, Sa, So 8 – 20 Uhr. **Preise:** 3 €; Kinder 4 – 18 Jahre 2 €; Schüler in den Sommerferien Mo – Fr Einlass 11 und 14 Uhr 0,50 €.

► Am Dienstag kommen Kinder besonders gerne ins Buchholz-Bad, denn dann findet der Spielesachmittag statt. Von 15 bis 18 Uhr könnt ihr die aufgeblasene Superrutsche vom 5-m-Turm hinabsausen und euch mit Wassermatten, Schwimnudeln und Bällen amüsieren. Doch auch an anderen Tagen lässt es sich hier aushalten, etwa im 25 m langen Kombibecken mit Nichtschwimmerbereich, an der Sprunganlage oder im Planschbecken mit Wasserspeier und kleiner Rutsche.

Wenn im Mai das **Freibad** seine Pforten öffnet, stürmen alle nach draußen. Nach der sportlichen Betätigung im 25-m-Becken geht es ins Erlebnisbecken, das mit Wasserpilz und Whirliegen aufwartet. Zwei Wasserebenen mit Schlangenbaum, Bodensprudler, Schiffchenkanal und Spritznashorn erfreuen die jüngsten Planscher. Doch damit noch lange nicht genug, an Land geht der Spaß weiter. Ein ganzer Spielpark erwartet euch! Es gibt eine Sandkiste mit Matschbahn, eine Torwand, eine Drehscheibe, Wackelbalken, eine Seilbahn und zahlreiche Kletterangebote. Die etwas Größeren unter euch haben vielleicht Lust auf eine Partie Beachvolleyball. Auch

Tischtennis und Großschach könnt ihr spielen. Verpflegung gibt es im Sommer auch im Beachclub.

Wasser, Wasser

Freibad Hollenstedt, Jahnstraße 9, 21279 Hollenstedt.

☎04165/8874, www.freibad-hollenstedt.de. **Bahn/**

Bus: Bus 4681, im Sommer auch Regionalpark-Shuttle-Linie 1 ab S-Bhf HH-Neugraben. **Auto:** A1 Ausfahrt 45 Hollenstedt. **Rad:** Radfernweg Hamburg-Bremen. **Zeiten:** Mai – Sep Mo 12 – 20, Di – Fr 6.30 – 20, Sa, So 9 – 20 Uhr. **Preise:** 3,50 €, ab 18 Uhr 2 €; Kinder ab 3 Jahre 2 €, ab 18 Uhr 1 €; Familien (1 Erw, 2 Kinder) 7 €, (2 Erw, 2 Kinder) 10 €.

► Wer Hollenstedt noch nicht kennt, sollte zumindest das Freibad des Ortes einmal in Augenschein nehmen. 4 Becken mit einer Wasserfläche von 1600 m sorgen für riesigen Badespaß. Das Schwimmbecken misst stolze 50 m in der Länge, das separate Sprungbecken ist mit 1-m-Brettern und einem 3-m-Turm ausgestattet. Im Nichtschwimmerbecken wird jeden Samstag eine Riesenkrake zu Wasser gelassen. Jeden Tag könnt ihr auf der 70 m langen **Riesenrutsche** oder einer weiteren kurzen Rutsche ins Wasser gelangen. Im sechseckigen Planschbecken üben die kleinsten Badegäste schon mal an ihrer eigenen Minirutsche. Gut behütet von einem Sonnensegel erobern sie hier das nasse Element. In der Badepause geht es auf den Spielplatz.



Die Schwimm-
schule Delphin
bietet im Freibad Hollen-
stedt Schwimmunter-
richt für Kinder an, Infos
unter [www.schwimm-
schule-delphin.info](http://www.schwimm-
schule-delphin.info).



*Die **Rutsche** im
Freibad wurde
1989 von dem berühm-
ten Boxer Max Schme-
ling (1905 – 2005) ge-
spendet. Er wohnte ganz
in der Nähe von Hollen-
stedt in Dierstorf-Heide.*

Insel für Wasserratten

Freizeitbad Die Insel, Bürgerweide 5, 21423 Winsen
(Luhe). ☎04171/8866-6, www.freizeitbad-die-insel.de.

Bahn/Bus: Bus 4002. **Auto:** A39 Ausfahrt 4 Winsen-
Ost, Osttangente. **Zeiten:** Di – Sa 10 – 22, So 10 – 21
Uhr, Ferien Nds. auch Mo 10 – 22 Uhr. **Preise:** 3 Std
5,20 €, Di – Fr bis 14 Uhr 4,20 €, Tag 7,70 €; Kinder
3 – 14 Jahre 3 Std 3 €, Di – Fr bis 14 Uhr 2,50 €, Tag
4,30 €; Familien (1 Erw, 2 Kinder) Tag 11,30 €, (2 Erw,
2 Kinder) Tag 15,80 €.



Babyschwimmen (Kurs 89 €) und Schwimmkurse für Kinder (Kurs 115 €) gehören zum Angebot der »Insel«.

► Das Erlebnisbecken mit Strömungskanal und Steilrutsche sowie die 66 m lange Röhrenrutsche sorgen in der »Insel« für jede Menge Spaß im Wasser. Ganzjährig könnt ihr nach draußen ins Strömungsbecken und weiter in ein größeres Becken schwimmen. Im Sommer könnt ihr Beachvolleyball und Basketball spielen. Die jüngsten Wasserratten finden drinnen zwei Planschbecken mit Minirutsche und draußen ein weiteres Planschbecken sowie ein tolles Spielschiff mit Sandbereich.

Pulvermühlenteich

Himmelsbruch, 21217 Seevetal-Meckelfeld. www.seevetal.de. **Bahn/Bus:** metronom ab HH-Harburg bis Meckelfeld oder Bus 443, 1,2 km Fußweg. **Auto:** A1 Ausfahrt 38 HH-Harburg, Neuländer Straße, Großmoorbogen, Großmoordamm, Rehmendamm, Zürnkamp, Seevedeich oder ab Meckelfeld über Pulvermühlenweg. **Rad:** Seeveradweg.

► Ein hübscher Badensee ist der Pulvermühlenteich bei Meckelfeld. Im Norden ist eine Badestelle ausgewiesen, zu der auch kleine Strandabschnitte gehören. In den Sommerferien ist eine Badeaufsicht vorhanden, außerdem ein abgetrennter Nichtschwimmerbereich. Im Sommer öffnet ein Kiosk.



Minigolf am Badeteich, Weg zum Badeteich 20 – 30, Holm-Seppensen. ☎04187/6115. www.kiamba-golf.de. April – Okt Mo – Fr 12 – 20, Sa, So 10 – 20 Uhr. 5 €, Kinder 4 – 13 Jahre 3,50 €, Familien (2 Erw, 2 Kinder) 15 €. 18 nahe Spielgolfbahnen.

Badeteich Holm-Seppensen

Campingplatz Hannes Henk, Weg Zum Badeteich 20 – 30, 21244 Holm-Seppensen. ☎04187/6115, www.campingplatz-nordheide.de. **Bahn/Bus:** Bus 4631, 4650. **Auto:** A7 Ausfahrt 40 Garlstorf, über Handstedt, Dierkshausen, Holm. **Rad:** Seeveradweg. **Zeiten:** Sommerferien Niedersachsen. **Preise:** 2 €; Kinder bis 14 Jahre 1 €.

► Zum Campingplatz Nordheide gehört der Badeteich in Holm-Seppensen. Er kann aber auch von Tagesgästen genutzt werden. Es gibt einen Sandstrand und einen Nichtschwimmerbereich. Eine Aufsicht ist jedoch nur zeitweise anwesend.

Radeln & skaten

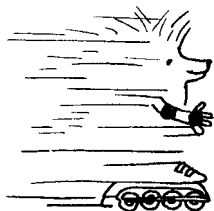
Natur und Technik: Radtour rund um den Rangierbahnhof Maschen

21217 Seevetal-Meckelfeld. **Länge:** 20 km, Start und Ziel: Bhf Meckelfeld. **Bahn/Bus:** ↗ Pulvermühlenteich.

► Um den Rangierbahnhof in Maschen herum führt diese Radtour, sodass sich wunderbar beobachten lässt, wie die Waggonen wie in einer riesigen Modelleisenbahnanlage verschoben werden. Gleichzeitig geht es durch die wunderschöne Natur, denn der Bahnhof entstand mitten im Moor. Drei Seen haben ihre Entstehung nur dem Bau des Bahnhofs zu verdanken.

Hier geht es lang: Vom **Bahnhof in Meckelfeld** nehmt ihr den Weg zum ↗ Pulvermühlenteich, in dem ihr im Sommer baden könnt, und zwar über Rehmendamm und Seevedeich, dem ihr nach rechts unter den Gleisen hindurch folgt. Den See lasst ihr rechts liegen und fährt parallel zum **Seevekanal**, bis es rechts weiter um den See herum geht (Hörstener Weg). Ihr biegt in die nächste Straße links ab, überquert die Seevetalstraße und radelt am Klärwerk vorbei. Dann fährt ihr links und über die Seeve hinüber. In Maschen geht es erneut nach links über den Haulandsweg und am Ende rechts (Alte Bahnhofstraße, Maschener Schützenstraße). Ein Abstecher führt euch zu **Meyers Gasthaus**, wenn ihr euch stärken wollt. Links geht es dann in die Hörstener Straße. Rechts liegt der **See im Maschener Moor**, in dem das Baden ebenfalls erlaubt ist. Die Hörstener Straße bringt euch ansonsten direkt über den **Rangierbahnhof**. Ihr folgt ihr bis zur ersten Möglichkeit zum Rechtsabbiegen. Ein kleines Stück geht es parallel zurück, dann kurz an den Gleisen entlang und die erste Straße links nehmen. Nun geht es in die Untere Seeveniederung und zum **Naturschutzgebiet Junkersfeld**. Ihr fährt erneut über die Seeve und dann rechts. Rechts von euch liegt der **Steller See**.

FRISCHE LUFT UND SPORT



Hunger & Durst

Meyers Gasthaus, Alte Bahnhofstraße 19, Maschen. ☎04105/82615. www.meyers-gasthaus-maschen.de. Täglich ab 10 Uhr.



Der Rangierbahnhof in Maschen ist seit seiner Eröffnung 1977 der größte Rangierbahnhof in Europa und der zweitgrößte der Welt. Außerdem war er damals der erste, der computergesteuert wurde. Er ist die Drehscheibe für den Güterverkehr aus den Häfen in Hamburg und Bremerhaven. Auf 300 Kilometer Gleisen werden die Waggonen geparkt und neu sortiert, ehe sie ihre Reise fortsetzen.